

Parkano Pentin asemakaavan muutosalueen muinaisjäännösinventointi 2018



Hannu Poutiainen
Timo Jussila



Tilaja: Parkanon kaupunki

Sisältö

Perustiedot	2
Inventointi	3
Tulos	3
Lähteet	4
Yleiskartta	4
Vanhoja karttoja	5
Kuoppa	6

Kansikuva: Luode-kaakkosuuntaista voimajohtolinjan aluetta kaava-alueen lounaisosassa.

Perustiedot

Alue: Parkano. Pentin kaupunginosassa sijaitseva kaavamuutosalue, keskustan alueen pohjoisosassa valtatie 3:n ja Karviantien (mt .274) liittymän luoteispuolella.

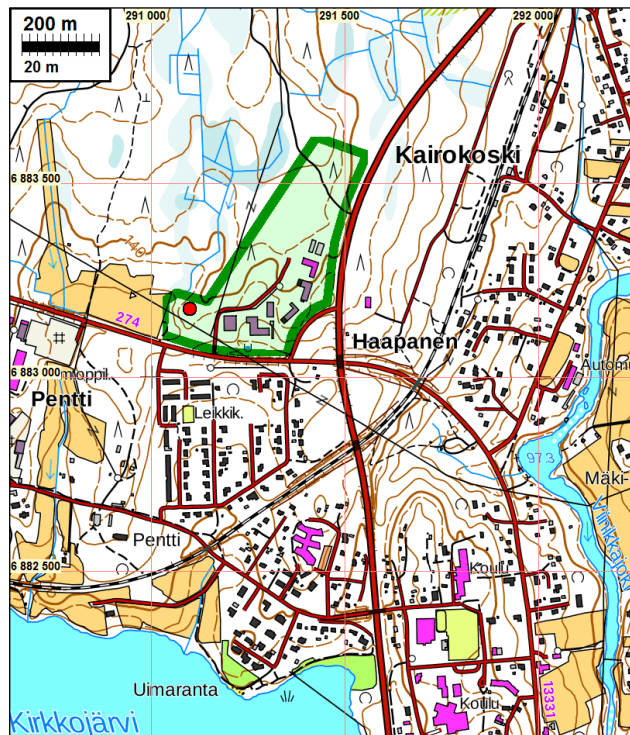
Tarkoitus: Selvittää sijaitseeko alueella kiinteitä muinaisjäännöksiä tai muita suojeltavaksi arvioitavia kulttuurihistoriallisia jäännöksiä.

Työaika: Maastotyö 10.5 ja 8.6.2018.

Kustantaja: Insinööri- ja kiinteistötoimisto Havanka Oy / Parkanon kaupunki

Tekijät: Mikrolitti Oy, Hannu Poutiainen ja Timo Sepänmaa, raportin koostaminen ja valmistelu Timo Jussila.

Tulokset Alueelta ja sen läheisyydestä ei tunneta kiinteitä muinaisjäännöksiä. Alue on suureksi osaksi jo rakennettua pienteollisuusaluetta. Alueella on erilaisia nykyaikaisia kuoppia ja kasoja. Alueella ei havaittu mitään merkkejä nykyaikaa vanhemmasta ihmistoiminnasta.



Tutkimusalue vihreällä. Raportissa kuvattu kuoppa punaisella pallolla.

Selityksiä: Koordinaatit ja kartat ovat ETRS-TM35FIN koordinaatistossa. Kartat ovat Maanmittauslaitoksen maastotietokannasta huhtikuussa 2017, ellei toisin mainittu. Muinaisjäännösrekisteri on tarkastettu 04/2018. Valokuvia ei ole talletettu mihinkään viralliseen arkistoon, eikä niillä ole mitään kokoelmattunusta. Valokuvat ovat digitaalisia ja ne ovat tallessa Mikrolitti Oy:n serverillä

Inventointi

Parkanon kaupungilla on tekeillä asemakaava ja asemakaavan muutos Pentin kaupunginosan pienteollisuusalueella. Kaava-alue sijaitsee valtatie 3:n ja Karviantien (mt .274) liittymän luoteispuolella. Kaava-alueen laajuus on n. 13 hehtaaria. Alue on osin jo rakennettua. Pirkanmaan maakuntamuseo antoi hankkeesta lausunnon 16.3.2018 (67/2018) jossa sanoi tekevänsä katselmuksen alueella ja arvioi sitten alueen tutkimustarpeen. Maakuntamuseo antoi uuden lausunnon 31.5.2018 (294/2018) jossa totesi: ”Katselmuksessa alueen lounaisosassa havaittiin historiallisen ajan ihmistoiminnasta kertovia maarakenteita (kuoppia), joista ainakin yksi saattaa täyttää arkeologisen kulttuuriperintökohteen kriteerit. Tämän vuoksi kaavahankkeeseen liittyen tulee suorittaa kaava-alueen lounaisosan arkeologinen tarkkuusinventointi MRL 9 §:n mukaisesti”.

Parkanon kaupunki tilasi kaavakonsultin Insinööri- ja maankäyttötoimisto Havangan välityksellä muinaisjäännösinventoinnin Mikroliitti Oy:ltä toukokuun alussa v. 2018. Inventoinnin maastotyön tekivät Hannu Poutiainen ja Timo Sepänmaa 10.5.2018 työn kannalta erinomaisissa olosuhteissa jo ennen maakuntamuseon katselmusta, erään toisen alueella tehdyn inventoinnin yhteydessä. Maakuntamuseon katselmuksen ja uuden lausunnon jälkeen Hannu Poutiainen kävi paikalla uudestaan tutkimassa maakuntamuseon havaitseman kuopan.

Alue sijoittuu 135 - 145 m korkeustasolle. Alue on topografialtaan melko pienipiirteistä, hiekkamoreenimaaperäistä ja melko kivikkoista. Muinainen itämeri on hetken aikaa ulottunut alueelle heti jäätikön sulamisen jälkeen, Itämeren Ancyclusjärvivaiheen alussa. Alueella ei sen korkeustason ja maaston puolesta ole potentiaalia esihistoriallisille muinaisjäännöksille. Alueella ei ole ollut historiallisena aikana kiinteää asutusta. Lähimmät vanhat, historiallisen ajan tonttimaat sijaitsevat 550 ja 700 m etelään ja etelälounaaseen (Pentti ja Ylilampi). Alue on kuulunut (Ikaalisten) Parkanon kylään. V. 1842 pitäjänkartassa alue on metsää, sen eteläpään länsipuolella on ollut peltolohko. Myöhemmässä, 1890-luvulla tai 1900-luvun alussa tehdyssä kartan päälle piirroksessa ei tutkimusalueen kohdalle ole tehty merkintöjä. Alue on ollut samassa tilassa - asumatonta metsää - 1900-luvun lopulle.

Valmisteluvaiheessa tutkittiin maanmittauslaitoksen laserkeilausaineistosta laadittua aluetta kuvaavaa viistovalovarjostetta. Siinä ei havaittu mitään arkeologisesti kiinnostavaa ja muutamat epäilyttävät mutta epämääräiset ilmiöt osoittautuivat luontaisiksi maastonmuodoiksi tai nykyaikaisiksi kuopiksi tms. Toukokuun maastoinventoinnissa alueen rakentamattomat osat käytiin läpi kattavasti. Mitään mainittavaa ei havaittu. Alueella huomattiin selvästi nykyaikaisia kuopanteita ja myös luontaisia, kuten tuoreita tuulenkaatojen tekemiä.

Myöhemmin kesäkuussa paikalla käytiin tutkimassa tarkemmin maakuntamuseon katselmuksessaan havaitsema ja lausunnossaan mainitsema, mahdollisesti muun kulttuuriperintökohteen kriteerit täyttävä kuoppajäännös ympäristöineen (tekemässä vaadittu tarkkuusinventointi). Kuoppajäännös oli kyllä havaittu jo toukokuun alun maastoinventoinnissa, mutta silloin sitä pidettiin niin selvästi nykyaikaisena, että siihen ei huomiota vilkaisua enempää kiinnitetty. Tarkemmassa tutkimuksessa kuoppa osoittautui nykyaikaiseksi (ks. luku ”Kuoppa”).

Tulos

Alueen rakentamattomat maastot tutkittiin kattavasti silmänvaraisesti. Esihistoriallisia ja historiallisen ajan, suojeltavaksi katsottavia, vanhoja jäännöksiä ei alueella havaittu. Alueella ei siis ole kiinteitä muinaisjäännöksiä eikä muita kulttuurihistoriallisia jäännöksiä.

18.6.2018

Timo Jussila
Hannu Poutiainen

Lähteet

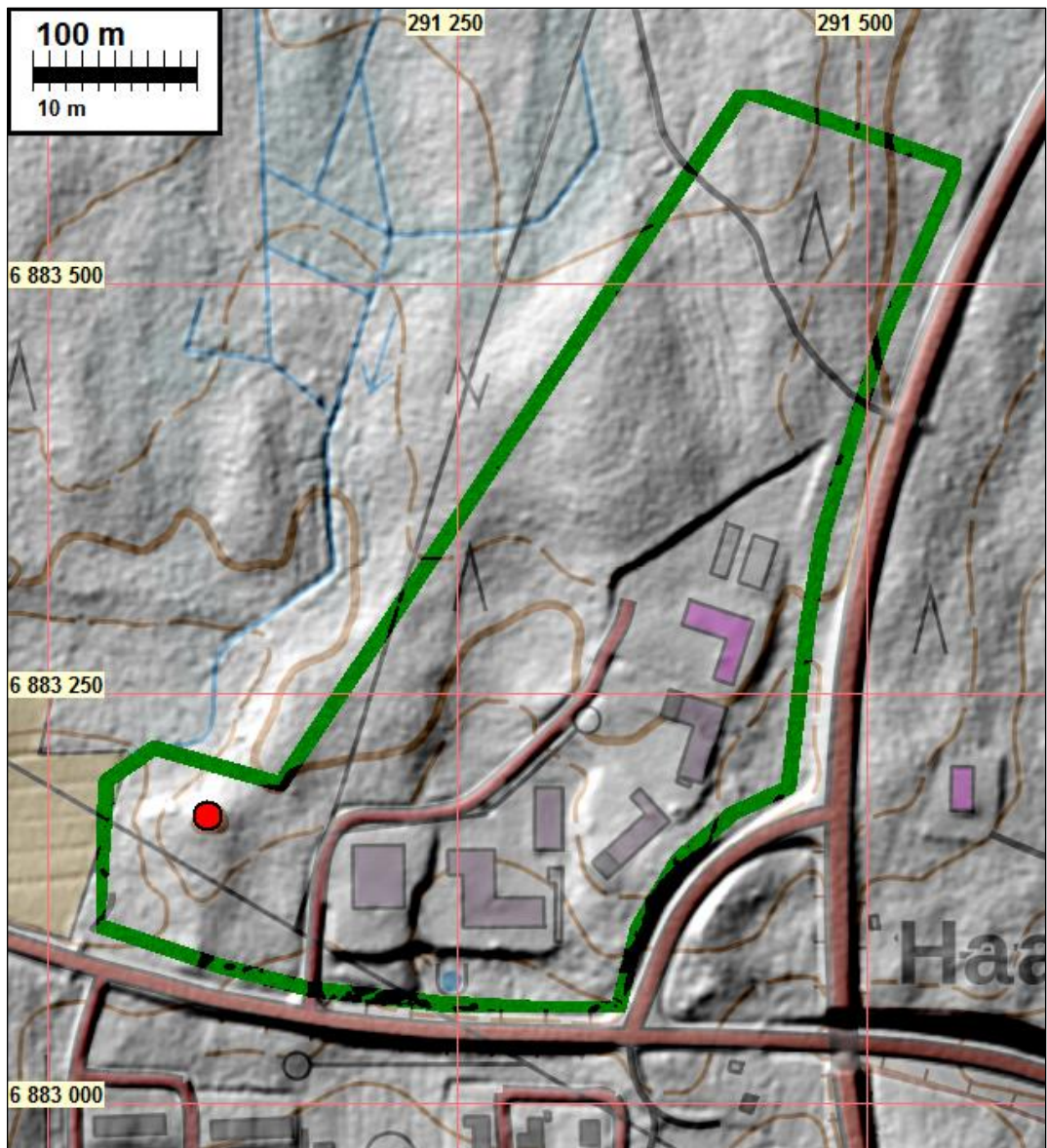
Painetut lähteet

Peruskartta 2211 08 ja 09, v. 1959, Maanmittauslaitos.

Painamattomat lähteet:

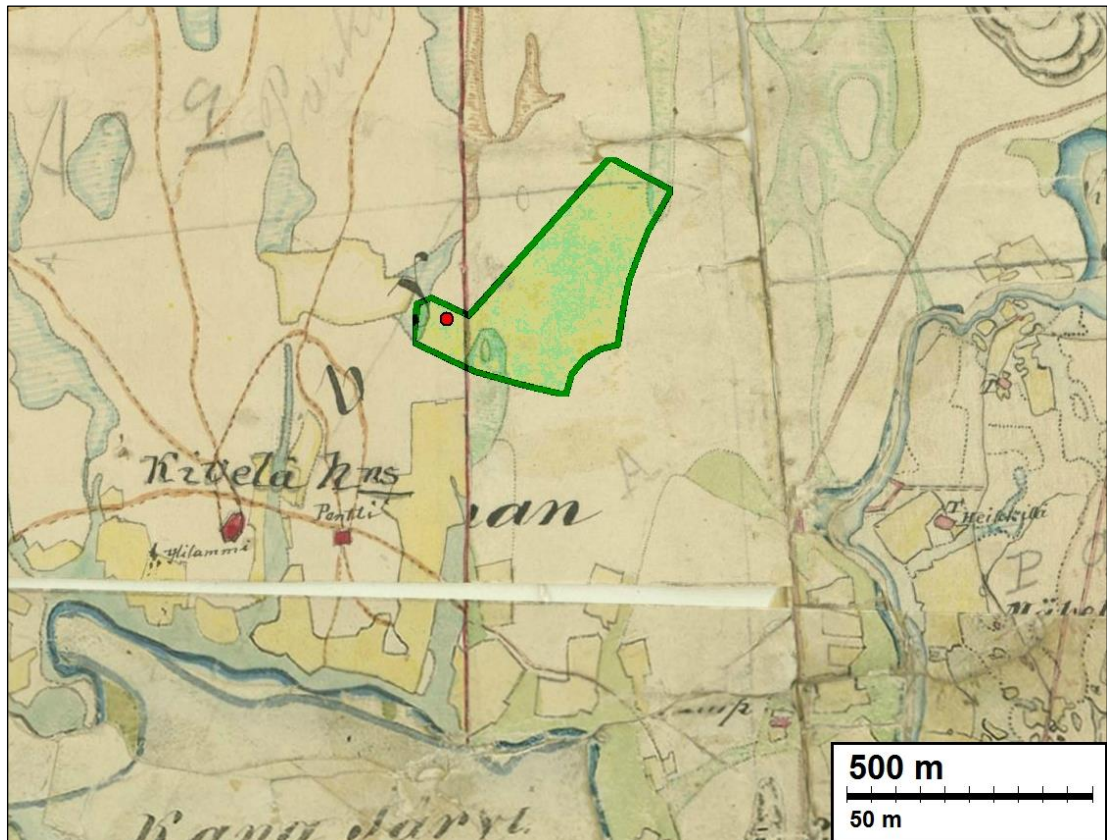
Pitäjäkartta Parkano, 1842, Maanmittauslaitos

Yleiskartta



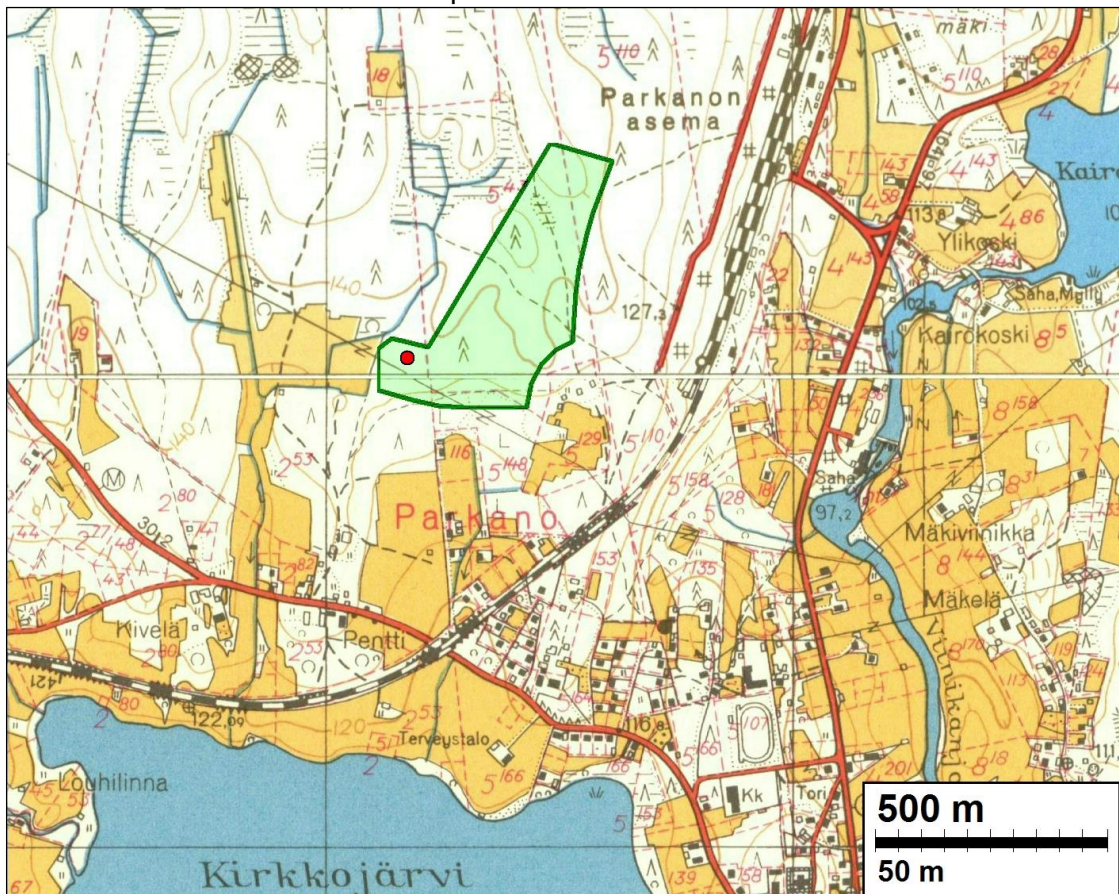
Tutkimusalue rajattu vihreällä. Raportissa kuvattu kuoppa punaisella pallolla.

Vanhoja karttoja



Ote pitäjänkartasta 1840-luvulta. Tutkimusalue piirretty päälle vihreällä. Kartta on "venynyt ja vanunut" joten tutkimusalue on siinä hieman epämuotoinen, mutta oikeassa kohdassa.

Ote peruskartasta v. 1959



Kuoppa

Pirkanmaan maakuntamuseon tekemässä maastotarkastuksessa 31.5.2018 (Vadim Adel) kaa-va-alueella oli havaittu suorakaiteen muotoinen kuoppa, mahdollisesti suojeltava kulttuuriperintökohde. Maakuntamuseosta saatiin pyynnöstä tarkempi tieto kohteesta: ”Suorakaiteen muotoinen, n. 3 x 2 m kokoinen ja 0,2-0,5 m syvä, matalan maavallin reunustama kuoppa. Sen keskellä on vanha, jo lahonnut kanto (Adel 7.6.2018).” tiedon liitteenä oli kartta, jonka perusteella kuoppa oli mahdollista paikantaa maastossa. Kuopan koordinaatti on: N 6883175 E 291098.

Mikroliitti oy:n tekemässä inventoinnissa kyseisessä maastokohdassa havaittiin em. kuvausta vastaava kuoppa. Kuoppa on lähinnä suorakaiteen muotoinen. Sivut eivät ole täsmällisen suorat, mutta seinämät ovat suhteellisen jyrkät. Pohja on lähinnä laakea. Mittausten perusteella kuopan koko on 2.2 x 3.2 m ja syvyys noin 15 - 45 cm. Kuopassa on osittain maatonut pienehkön lehtipuun kanto (halkaisija 20 cm), kuopan kulmassa on nuorehko kuusi (rungon halkaisija 15 cm), reunalla on kaksirunkoinen koivu (rungon halkaisija vajaat 20 cm). Kuopan pohja on epätasainen. Varsinaisia valleja, kuten mm. pyyntikuopissa voi olla, ei kuopassa ole. Maata kaitettaessa sitä on kasattu kuopan ulkopuolelle, pitkien sivujen puolelle, vallimaisiksi kasoiksi, kuopan reunasta noin 0.7 ja 1.1 m etäisyydelle.



Kuoppa



Kuopasta ja sen lähiympäristöstä otettiin useita kairanäytteitä. Ne kaikki olivat vastaavanlaisia kuin tässä kuvattavat neljä näytettä (kuvaus maanpinnasta alaspäin).

Kairanäyte kuopan pohjalta: turve 2 cm, harmaanruskea hiekkamoreeni 1 cm, vaaleanruskea hiekkamoreeni 10 cm. Kairanäyte kuopan pohjalta: maatonut puuaines ja turve 6 cm, harmaanruskea hiekkamoreeni 1 cm, vaaleanruskea hiekkamoreeni 21 cm. Kairanäyte vallin päältä: turve 2 cm, harmaanruskea hiekkamoreeni 0.5 cm, sekoittunut hiekkamoreeni yli 10 cm, alinna 30 - 35 cm syvyydessä vaaleanruskeaa hiekkamoreenia, jossa selvää valkeaa huuhtoutumiskerrostta. Kairanäyte 6 m kuopan ulkopuolelta (vertailunäyte): turve 7 cm, valkea huuhtoutumiskerros 6 cm, tummaruskea rikastumiskerros 1-2 cm, alinna vaaleanruskeaa hiekkamoreenia 15 cm.



Kairanäyte kuopan pohjalta.



Kairanäyte vallimaisesta maakasasta kuopan vierestä.



Vertailunäyte 6 m kuopan ulkopuolelta. Selvä podsoli jossa vahva huuhtoutumiskerros.

Maastohavaintojen perusteella voidaan tehdä seuraavanlaisia arvioita ja johtopäätöksiä kuopan iästä sekä sen toiminnallisesta ja kulttuurihistoriallisesta merkityksestä.

Kuopassa ja sen reunassa kasvavat pienehköt puut ja osittain maatonut pieni kanto eivät viittaa siihen, että kuoppa olisi vanha, pikemminkin päinvastoin. Kuopasta ja valleist otetuissa kairanäytteissä ei todettu podsolia eikä siten siis myöskään sen huuhtoutumiskerrosta. Sellaisen muodostumisen nopeus riippuu mm. kasvillisuudesta, kosteusoloista, maalajista ja maastonmuodoista. Ko. oloissa silmin havaittavan huuhtoutumiskerroksen muodostumiseen voi mennä satakunta vuotta – kuopan sisällä, missä veden virtaus suurempi, vähemmänkin aikaa. Vallien alapuolisessa maassa näkyi huuhtoutumiskerros. Vertailunäytteessä kuopan ulkopuolella todettiin normaali podsoli, ja huuhtoutumiskerros on selvästi erottuva ja paksu. Huuhtoutumiskerroksen puuttumisen perusteella arvioituna kuoppa on varsin nuori. Kuopan pohjalla on melko ohuella kariketta ja sammalta sekä ohut turvekerros, jotka samoin viittaavat kuopan nuoreen ikään. Niin ikään siihen viittaa kuopan jyrkähköt seinämät.

Kuoppa on suhteellisen matala, ja se on ollut sitä jo alun perin. Kyseessä ei siten mitään todennäköisimmin ole varasto- tai säilytyskuoppa. Kuopan sijaintikaan, esim. suhteessa alueen peltoihin historiallisella ajalla, ei tue (mahdollista) hypoteesia kuopasta varastokuoppaan tms. toiminnallisesta ja kulttuurihistoriallisesta merkityksestä. Mikäli kuoppaan olisi haluttu saada lisää syvyyttä tai suojaa, vallit olisi kasattu kuopan kaikille reunoille ja eniten maata laitettu todennäköisesti alarinteen puolelle. Näin ei ole. Vallit ovat pitkänomaisina kasoina kuopan sivuilla hieman etäällä kuopan reunoista. Kuopassa ei myöskään todettu minkäänlaisia merkkejä noesta, hiilestä (vrt. hiilihaudat) eikä mistään muustakaan ihmisen toiminnasta – paitsi kuopan kaivamisesta.

Edellä esitetyn nojalla voidaan tehdä johtopäätös, että kuoppa on iältään nuori, todennäköisesti muutamia kymmeniä vuosia sitten kaivettu, minkä perusteella kyseessä ei ole muinaisjäännös. Kyseessä saattaa hyvinkin olla ns. maankoetuskuoppa 1950—1980 luvuilta, mahdollisesti ajalta kun kolmostietä ja Karviantietä tehtiin. Silloin voitiin tietöiden (ja muidenkin rakennushankkeitten) yhteydessä etsiä käypää eristysmaa-ainesta useiden kilometrien etäisyydeltä rakennuskohteista. Siitä on olemassa dokumentteja ja jopa valokuvia kun kyseisen kaltaisia maankoetuskuoppia kaivetaan käsipelillä ja joskus myös koneellisesti.

Lähialuetta katsottiin myös tarkemmin uudestaan, mutta nytkään ei havaittu mitään muita ihmisteoisia, nykyaikaa vanhempia kuoppajäänteitä.

Hannu Poutiainen